



KESKKONNAAMET

Nimekirja alusel

28.06.2024 nr 6-3/24/8860-7

Ulila III turbatootmisala kaevandamisloa taotluse keskkonnamõju hindamise programmi nõuetele vastavaks tunnistamise teade

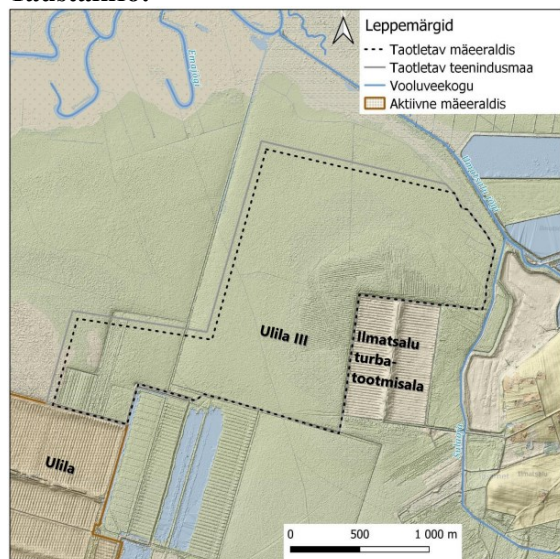
Anname teile teada, et oleme 27.06.2024 kirjaga nr 6-3/24/8860-6 tunnistanud nõuetele vastavaks Ulila III turbatootmisala kaevandamisloa taotluse keskkonnamõju hindamise (KMH) programmi.

KMH programmi ja selle nõuetele vastavaks tunnistamise otsusega on võimalik tutvuda Keskkonnaotsuste infosüsteemis [KOTKAS](https://kotkas.envir.ee) keskkonnamõju hindamiste registris (<https://kotkas.envir.ee> > Registrid > Keskkonnamõju hindamiste (KMH) register > Märksõna „[Ulila III](#)“).

Kontaktandmed:

- **Otsustaja** (keskkonnamõju andja) on Keskkonnaamet¹, kontaktisikud Ivo Ojamäe, tel 505 7438 (KMH küsimused) ja Aare Mark, 506 4227, (kaevandamisloa küsimused), e-post: info@keskkonnaamet.ee.
- **Arendaja** on aktsiaselts Tootsi Turvas², kontaktisik: Evelin Krekker, 520 5916, evelin.krekker@tootsiturvas.ee.
- **Keskkonnamõju hindaja** on Maves OÜ³, juhtekspert Karl Kupits, 509 3437, karl@maves.ee.

Taustainfo:



Ulila III turbatootmisala asukoht (allikas: programmi joonis 2. Alus: Maa-amet)

¹ Tartu linn, Aleksandri 14, 51004

² Pärnu maakond, Pärnu linn, Pärnu linn, Suur-Jõe tn 63, 80042

³ Harju maakond, Tallinn, Kristiine linnaosa, Marja tn 4d, 10617

AS Tootsi Turvas taotleb keskkonnaluba Ulila III turbatootmisalal maavara kaevandamise keskkonnaluba Laeva metskond 11 ja 24 kinnistutel (kü tunnused 60502:004:0036 ja 83101:002:0155). Taotletava Ulila III turbatootmisala mäeeraldise pindala on 299,58 ha ja mäeeraldise teenindusmaa pindala on 321,91 ha. Kaevandatav maavara on taotluse kohaselt hästi- (aktiivne tarbevaru 1508 tuh t, millest kaevandatav varu 1406 tuh t) ja vähelagunenud turvas (aktiivne tarbevaru 190 tuh t ja kaevandatav varu 190 tuh t) ning selle kavandatav kasutamise otstarve on aiandus ja energeetika. Kaevandamise maksimaalne aastamäär taotluse seletuskirja kohaselt on 20 tuh t. Taotletav kaevandamisloa kehtivusaeg on 30 aastat.

KMH eesmärk on

- anda teavet kavandatava tegevuse ja selle reaalsete alternatiivsete võimalustega kaasneva olulise keskkonnamõju kohta;
- anda teavet kavandatavaks tegevuseks sobivaima lahendusvariandi valikuks, et
 - vältida või vähendada ebasoodsat mõju keskkonnale ning
 - edendada säästvat arengut.

KMH tulemusi kasutatakse maavara kaevandamise keskkonnaloa andmise üle otsustamisel, sh loatingimuste määramisel. Keskkonnamõju hindab KMH juhtekspert või eksperdirühm koos arendajaga.

KMH programm on keskkonnamõju hindamise lähteülesanne, mille otsustaja on tunnistanud nõuetele vastavaks (st piisavaks ja asjakohaseks), et viia läbi keskkonnamõju hindamine. KMH programmi alusel koostab KMH juhtekspert ja eksperdirühm koos arendajaga KMH aruande, mis võtab kokku kavandatava tegevuse ja selle alternatiivsete lahenduste keskkonnamõju hindamise tulemused. KMH aruanne avalikustatakse, st korraldatakse vähemalt 30-päevane avalik väljapanek ning seejärel avalik arutelu. KMH aruande valmides antakse teile teada avaliku väljapaneku toimumisest, mille raames on igalühel õigus tutvuda aruande ja asjakohaste dokumentidega, esitada aruande kohta ettepanekuid, vastuväiteid ja küsimusi ning saada neile vastuseid. Esitatud ettepanekuid, vastuväiteid ja küsimusi analüüsitakse ning asjakohaste märkuste alusel täiendatakse KMH aruannet. Lisateavet KMH protsessi kohta leiab [siit](#).



Lugupidamisega

(allkirjastatud digitaalselt)
Helen Manguse
juhataja
keskkonnakorralduse büroo

Ivo Ojamäe 505 7438
ivo.ojamae@keskkonnaamet.ee